

Bòlit, centre d'art contemporani. Girona NINFEO : Plaça de l'art

Principis i objectius:

Principis: Els cinc sentits, coneixement, comunicació i art.

Objectius: Mes espai públic, connectar el'art amb el ciutadà, no interferir en el entorn, menys arquitectura. Espai d'art al exterior

Hipòtesis: Soterrament

Textures: Aigua, verd, vidre, formigó.

Amb una lamina de aigua i una plaça verda es proposa la "eliminació" del edifici, aquest desapareix, per no competir amb la futura nova biblioteca i per evitar més edificació a una zona prou densa. Les textures del envoltant del centre son aigua i verd. El espai públic s'endinsa dintre del centre, travessant una fina lamina de aigua. La façana d'accés es aigua, les altres tres de solament tres metres no en tenen pràcticament presència.

Això es aconsegueix soterrant tot una planta de 2000m² a les cotes -5,00 i -4,50m, la resta, de 650m² es una "passera" a nivell de carrer, que recull el accés, els nuclis verticals, oficines, bar i espais de rebuda. El volum que sobresurt de alçada 3,60m, ajustat al perímetre permès, on es situa la coberta d'aigua. Es el "dipòsit" del gran llac de l'altre banda.

Davant la biblioteca i en línia al seu accés, es troba el accés a Bòlit, rodejat de verd, la façana es una cascada, salt de aigua de 3,60m de alçada, provinent de la coberta. Una part del edifici es una lamina de aigua, la coberta del resta del edifici es una catifa de verd. La plaça del art.

Som conscients de la existència de un projecte de plaça entre els dos edificis, solament, volem que aquest espai participi dels dos futurs edificis convertint-se parcialment en sostre del equipament. Tota la façana de la biblioteca gaudirà de un gran espai de verd i blau.

Una torre de formigó que sobresurt 10 m sobre la coberta, i que no es altra cosa que la continuació del seu nucli de accessos vertical, ens indica la identitat del edifici, es un mirador a les cobertes i el entorn, i conte missatges.

Una vegada travessada la lamina de aigua entrem al edifici, davant nostre, ja velem la gran sala des de un mirador a 5 m de alçada amb un recorregut a modo de passera de mes de 30 metres on es troba el bar al final del recorregut.

Una magnifica rampa es va desenvolupant fins a la cota -5 però reben la llum exterior tamisada per l'aigua de la cascada, des de el interior, uns reflexes inunden tota la rampa però no perjudiquen la il·luminació de la gran sala. Les dues sales petites es situen a continuació de la gran, i son també divisibles. Al costat es troba un gran magatzem, directament connectat per l'exterior.

El efecte de llum i ombra es molt adequat per la visualització de les obres d'art, consultats els experts i artistes, tenim un al equip, valoren molt positivament la facilitat de control lumínic de les sales. La llum es controlable fàcilment, ja que pràcticament no tenim façana, veure seccions.

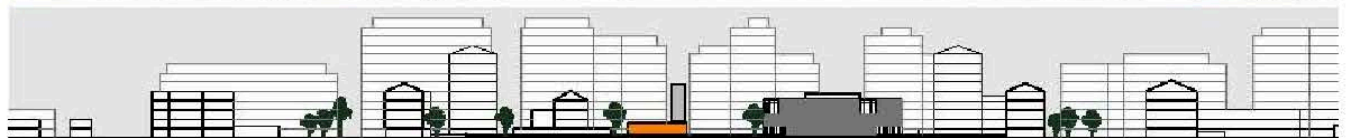
A la cota -3,00 existeix un passadís- vestíbul del auditori i les aules, el auditori va esglaonat fins la cota -4,5, ala cota -3,00 referida, estan els tallers per artistes amb il·luminació i ventilació a través del pati de recepció d'obres, amb accés restringit i Independent del centre.

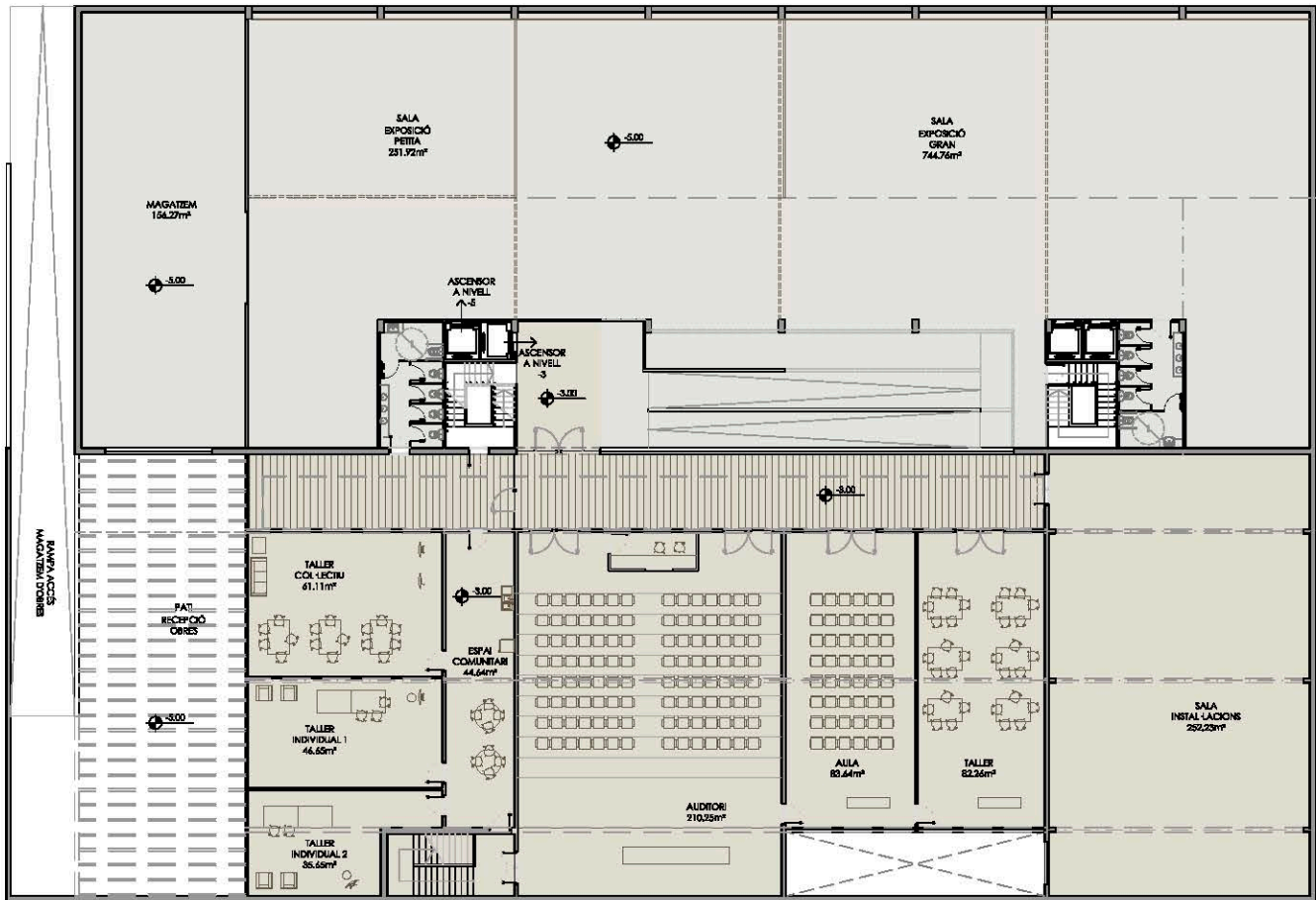
El fet de estar soterrat ens dona un estalvi energètic molt important, contabilitzable al voltant de un 30-40% menys de despeses de condicionar el ambient interior. Podríem a mes, situar una gran superfície de plaques solars a la coberta, que podien fer efecte mirall, de lamina de aigua. Cal recordar que la coberta vegetal, de la zona d'accés, ajuden al comportament ambiental.

Es preveu una estructura senzilla porticada de Jàsseres de cantell i pilars a 6,25m de distancia amb forjat prefabricat alveolar. La plataforma d'accés queda parcialment penjada de les Jàsseres superiors. Els paraments interiors de les sales, son bàsicament el mur de contenció perimetral de formigó.

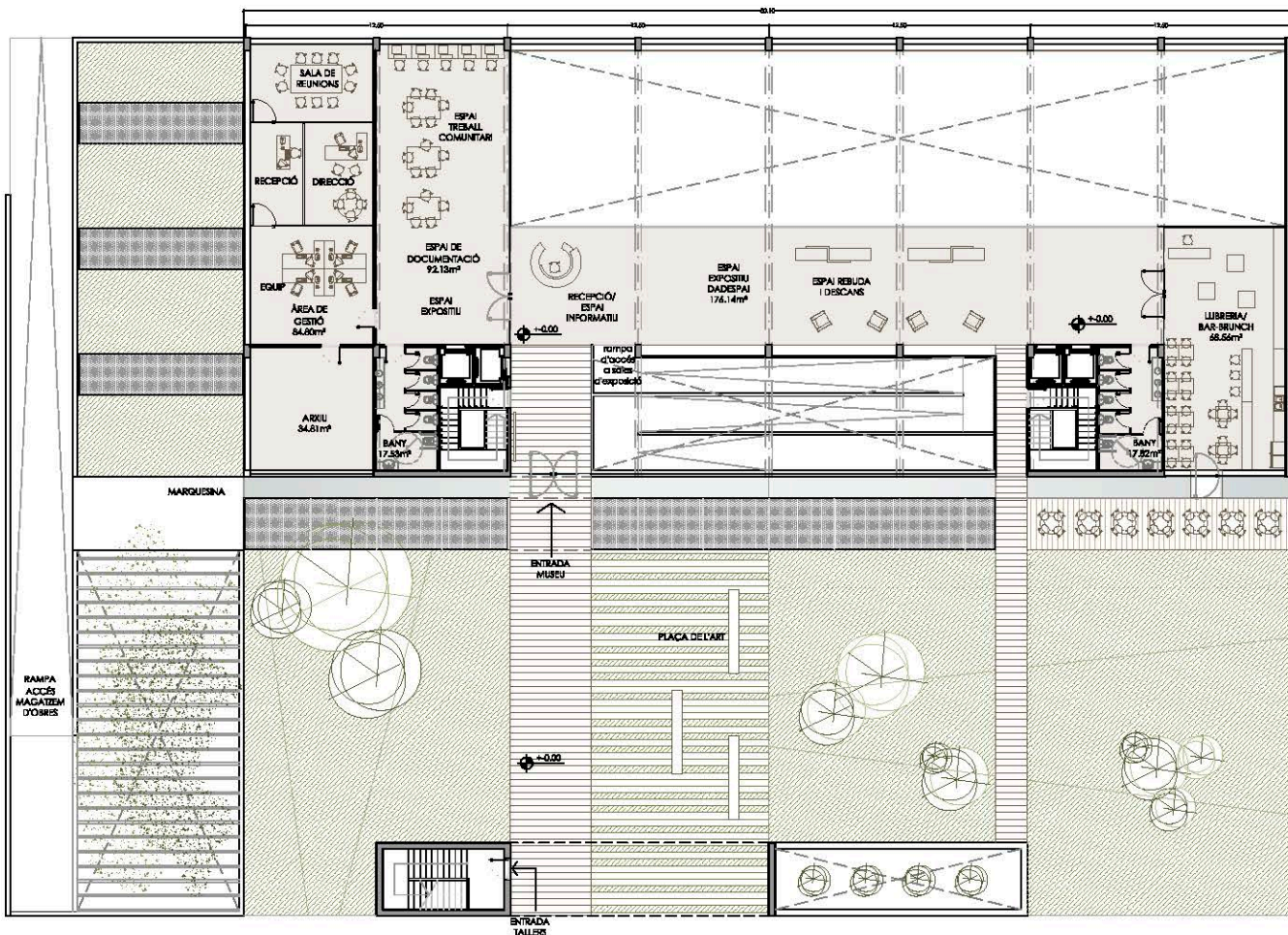


EMPLAÇAMENT





PLANTA -3.00 i -5.00



PLANTA +0.00

